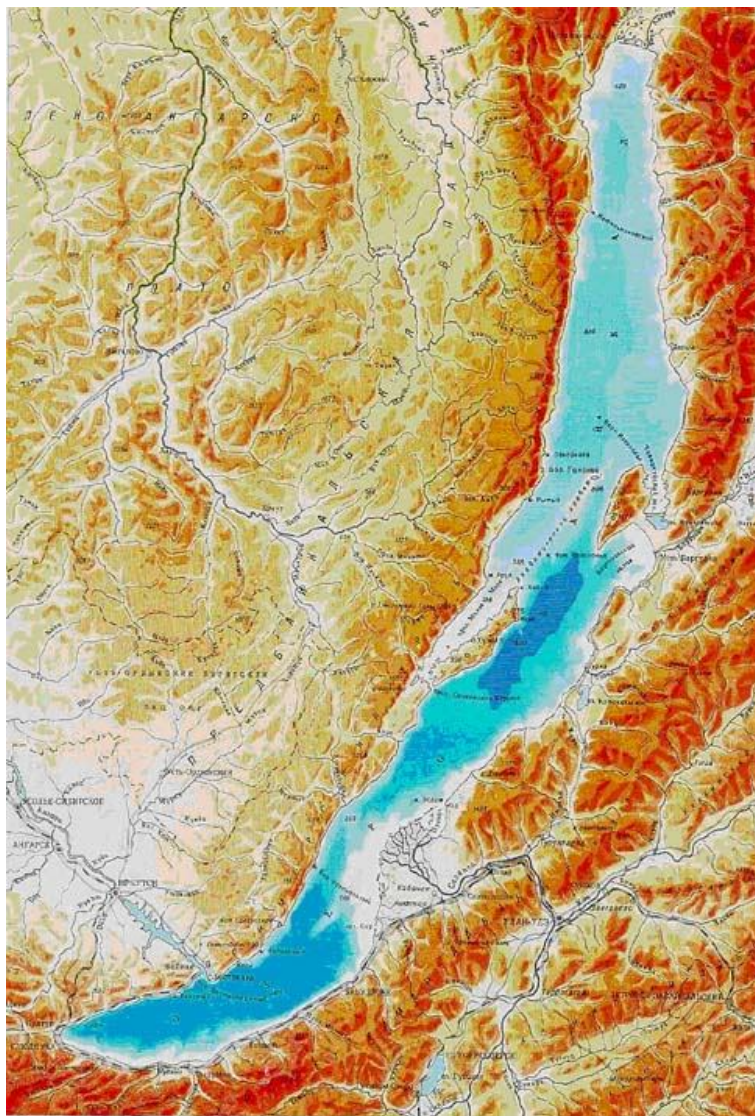


# Байкальский хребет

## Описание региона.

По результатам экспедиции 7-26 августа 2006г.



### **1. Географическое положение, маршрут, климат.**

Байкальский хребет вытянут вдоль северо-западного побережья Байкала. Его длина около 300 км. Начинается хребет примерно с середины западного берега и заканчивается в нескольких десятках километров севернее озера. В равнинной части это подзона южной тайги (в южных районах переходит в лесосесть). Климат резко континентальный, со всеми вытекающими последствиями, однако сам Байкал, обладающий огромным количеством воды и окруженный со всех сторон горными хребтами, создает более мягкий микроклимат.

Наша экспедиция проходила по маршруту: Северобайкальск – оз. Байкал – р. Слюдянка и вверх по ней до перевала на р. Рель. По Рели вверх до ее слияния с р. Химини, затем вниз до с. Байкальское, где производилась закупка продовольствием. Далее – вверх по р. Горемыке, с нее перевал на р. Рыбный, оттуда - на р. Пешеходный. По р. Пешеходному вниз до р. Куркула и вверх по ней до границы леса, откуда осуществлялись радиальные выходы еще выше - к г. Черского. Затем по Куркуле вниз до выхода на равнину и переход на р. Горячую, далее вверх по ней к истокам и переход на р. Горемыка. От нее к с. Байкальское, оттуда вдоль берега Байкала до Северобайкальска.

Протяженность маршрута составила около 200 км, несколько раз предпринимались попытки выхода на основной хребет, но в силу плохой погоды они оказались неудачными.

## **2. Населенность, особенности транспорта, дорог и тропинок.**

Населенность в целом невелика. От Северобайкальска километров на 7-8 к югу вдоль берега озера достаточно многочисленны дачные участки и лагеря отдыха. Поэтому здесь довольно людно – достаточно много отдыхающих (в основном местных). Многочисленны и рыбацкие лодки. При продвижении на юг вдоль берега людей становится все меньше, хотя практически везде к берегу подходят лесные автомобильные дороги. Есть и тропа вдоль озера (таблички вдоль нее гласили, что это «большая байкальская тропа»).

Село Байкальское (единственное в районе) сообщается с Северобайкальском шоссейной дорогой, по которой регулярно ходит автобус. Вокруг села довольно неплохо развита сеть лесных дорог.

Однако при попытке углубиться в тайгу (даже вдоль рек) неизбежно столкновение с ярковыраженным дефицитом троп. Многие из отмеченных на карте лесных дорог заросли, а после пожаров стали совсем непроходимы.

Исключение составляет лишь тропа вдоль р. Куркулы, поддерживаемая многочисленными здесь туристами. Она идет от м. Котельниковский (на котором существует база отдыха с горячим источником) до подъема на гору Черского – самую высокую точку хребта. На сам мыс туристы обычно доставляются по озеру на лодках.

Население по большей части европеоидное. Каких-либо памятников аборигенной культуры нами замечено не было.

## **3. Ландшафты.**

А). Низкогорная и равнинная тайга.

Преобладает в равнинной части и на высотах до 1000м.

Из древесной растительности преобладает лиственница с примесью кедра и пихты. На этих территориях нередки пожары и на выгоревших несколько лет назад участках преобладает береза. Свежие гари – труднопроходимые места, представляющие собой хаотичное нагромождение довольно толстых обгоревших древесных стволов.

В подлеске преобладает сибирский рододендрон, но чем выше, тем сильнее замещает его кедровый стланик, произрастающий и выше границы леса, на высотах до 2000 м.





Б). На побережье Байкала нередко значительное остепнение. В основном это касается крутых южных склонов, выходящих к озеру. Они безлесны и зарастают степной растительностью. Многочисленны полыни, тимьян, эфедра, очитки и др.

В районе с. Байкальское значительную площадь занимают пастбища скота и сенокосные луга.



**Окрестности села Байкальское**

В). Байкальский хребет выше 1500м. Представляет собой практически сплошную осыпь, покрытую лишайниками. Кое-где заметны вкрапления кедрового стланика, который забирается довольно высоко (до 2000м). Кроме того, достаточно многочисленны скальные участки. Периодически попадают снежки. По склонам в больших количествах высачивается вода, ниже образуя бурные ручьи.





На подходе к пику Черского.



Кедровый стланик (*Pinus pumila*) и сибирский рододендрон.

Кедровый стланик (*Pinus pumila*) и

Г). Озеро Байкал.



#### **4. Жизнь на суше.**

А). Позвоночные.

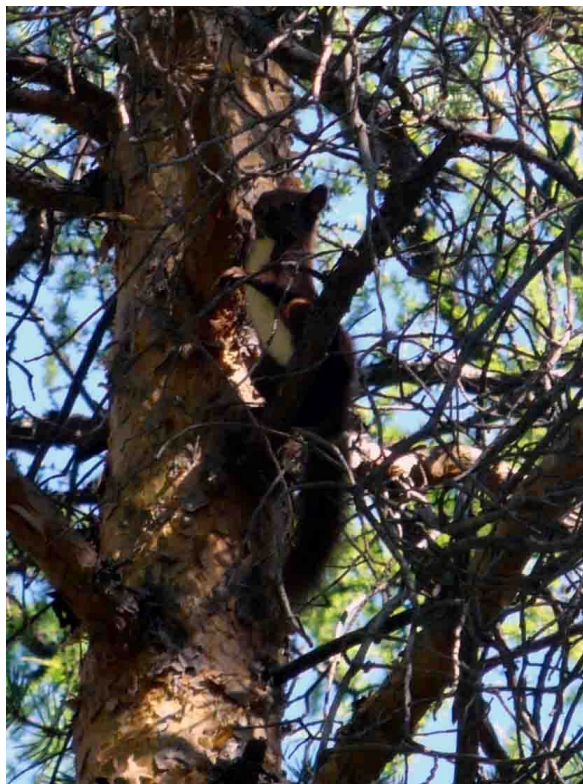
Наиболее многочисленны в Прибайкальской тайге бурундуки. В лесу встречаются в больших количествах, при этом довольно пугливы (так и не



согласился ни один на фотосессию). Выше границы леса и на остепненные участки не заходят.

Также многочисленны полевки. В отличие от бурундуков совсем не пугливы, активно изучают лагерь (особенно по ночам) на предмет пищи. Результатом таких ночных рейдов становятся прогрызанные пакеты с едой, и даже палатки. Особенно сильно грызунов привлекают спрятанные кедровые шишки.

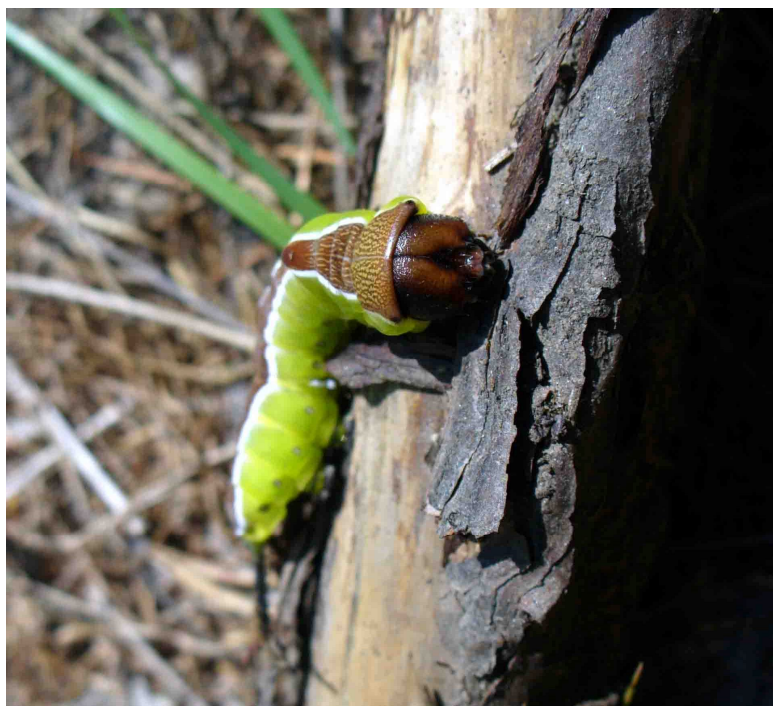
Несколько раз встречались белки. В Прибайкальской тайге они черного цвета с белой грудкой (см. фото). Попадались и следы жизнедеятельности более крупных животных, например лосей. А одной из туристических групп таки удалось встретить медведя на Куркуле.



Б). Беспозвоночные.

Разумеется, наиболее заметными представителями беспозвоночных тайги являются кровососущие насекомые. Комары и мошки здесь крайне многочисленны, особенно в теплую безветренную погоду. В августе их количество уже не так велико, как в июне-июле (из-за ночных заморозков).

Плотность других таежных беспозвоночных относительно невелика.



## 5. Жизнь в воде.

### А). Реофильная фауна.

Для региона характерен обычный для Восточной Сибири комплекс реофильного макробентоса. На перекатах наиболее многочисленны мошки *Helodon*, менее многочисленны двукрылые *Vlephariceridae* (*Agathon decorilarva*), *Deuterophlebia sajanica*, *Diamesa*. Характерна также поденка *Epeorus maculatus*. На среднем течении преобладают личинки поденок – *Rhithrogena cava*, *Epeorus maculatus*, *Baetis bicaudatus*, *Drunella triacantha*. Для замедленного течения характерны поденки *Ameletus* sp., веснянки *Arcynopteryx* sp., *Skvala* sp., *Suwallia* sp, *Triznaka longidentata*, хирономиды, ручейники *Glossosoma* sp., *Rhyacophila* (несколько видов), различные *Limnephilidae* (например, *Brachopsyche* sp.).

### Б). Лимнофильная фауна.

Настоящую лимнофильную фауну удалось обнаружить только в Слюдянском озере. По большому счету, это было единственное равнинное озеро нами осмотренное. В нем преобладали улитки (*Lymnaea*, *Gyraulus*, *Valvata*), стрекозы (*Coenagrion*, *Aeschna*), ручейники (*Molanna submarginalis*, *Phryganea* sp.) и бокоплав *Gammarus lacustris*.

### В). Фауна Байкала.

Изучение фауны озера осложняется достаточно сильным прибоем. Обычно фауна озера изучается с лодки или с помощью аквалангиста. У нас же не было ни того, ни другого, поэтому трофеи достаточно скромны.

Конечно, наиболее многочисленны в прибрежной зоне бокоплав. Массовы



и весьма разнообразны (по крайней мере, по окраске и размерам) бокоплав рода *Eulimnogammarus*. Кроме того, обычны бокоплав родов *Crypturopus*, *Brandtia*, *Micruropus*, *Ceratogammarus* (на песке), *Gmelinoidea*.

В некоторых местах массовыми на каменистом дне оказывались личинки эндемичных байкальских ручейников *Protobaicalina spinosa*. Кроме них из насекомых также были найдены личинки хирономид. Моллюски же попадались

крайне редко. В тихих зарастающих заливах озера обычны широкораспространенные группы улиток– прудовики *Lymnaea* и катушки

*Gyraulus*. Лишь изредка под камнями встречались эндемичные виды легочных гастропод – катушки р. *Choanomphalus*.

Эндемичных гребнежаберных гастропод удалось собрать лишь в виде пустых раковин, вынесенных прибоем на пляж. Нами были обнаружены раковины *Benedictia baicalensis* (представитель семейства бенедиктииды (*Benedictiidae*)), раковины нескольких видов семейства байкалииды (*Baicaliidae*), и эндемичного рода *Megalovalvata*. Кроме того, были найдены раковины мелких двустворчатых моллюсков.

В прибрежной зоне также достаточно многочисленны байкальские бычки - широколобки.



*Benedictia baicalensis*



*Maackia angarensis*



*Maackia angarensis*



*Megalovalvata baicalensis*



*Choanomphalus* sp.



Choanomphalus sp.